



EL NOSTRE PROJECTE EDUCATIU

ÍNDEX

1. Introducció
 - 1.1 L'Escola avui
2. Caràcter propi: missió, visió i valors
3. Perfil d'alumnat que cerquem
4. La nostra proposta educativa: principals eixos d'actuació
 - 4.1 Orientació i acció tutorial
 - 4.2 Tractament de la diversitat
 - 4.3 Promoció de la convivència
 - 4.4 Coneixements integrats i espais d'aprenentatge interconnectats
 - 4.5 Promoció de l'activitat física i dels hàbits saludables
 - 4.6 El treball de les llengües estrangeres
 - 4.7 Les Tecnologies de l'Aprenentatge i el Coneixement
5. La nostra estructura organitzativa i de gestió
6. Retiment de comptes

PRESENTACIÓ

El Projecte educatiu de centre (PEC) és un document marc que inclou els trets d'identitat del centre, els principis pedagògics, els principis organitzatius i altres projectes del centre desenvolupats en altres documents: caràcter propi, projecte lingüístic, les NOFC, projecte de convivència o projecte TAC.

En aquest document s'especifiquen els valors, els objectius i les prioritats d'actuació del centre, la concreció dels currículums que s'imparteixen i el tractament transversal en les àrees, matèries o mòduls de l'educació en valors i altres ensenyaments.

1. Introducció

L'Escola "Divina Pastora –com així és coneguda encara per les exalumnes més grans- o Escola Assís, fou fundada l'1 de gener de 1888 per les **Germanes Caputxines de la Mare del Diví Pastor**. En un primer moment, la Comunitat i el Col·legi ocupen dues cases a tocar de l'actual escola, al Carrer Sant Cristòfol, nº 35. L'any 1902 es comença la construcció de l'actual edifici, d'estil modernista, el qual s'inaugurà l'any 1905. Durant la Guerra Civil (1936-1939) la Comunitat Educativa viu moments molt difícils. Les Germanes han d'abandonar la casa, però l'edifici és salvat, ja que la Generalitat Republicana el reobre amb el nom "d'Escola Nova Reunificada". El 1939, les Germanes recuperen la casa i obren de nou el Col·legi "Divina Pastora". En els propers anys s'amplia l'escola per tal de poder dur a terme els ensenyaments obligatoris segons el sistema educatiu del moment.

A la dècada dels anys 70 hi va haver una davallada d'alumnes, la qual cosa va provocar el tancament de la Primària, quedant solament el Parvulari. L'associació de pares es va implicar fortament en la promoció de l'escola i finalment, el curs 1978-1979, es va poder obrir novament l'E.G.B. mentre que durant el curs 1985-86 es van completar els vuit cursos. El curs 1974-75 el Departament d'Ensenyament va aprovar el canvi de nom que es va sol·licitar, i així va passar de "Col·legi Divina Pastora" a "Escola Assís". El 1983 es comença la construcció del nou edifici, que ha fet possible poder oferir els estudis de la Secundària Obligatòria. La primera promoció de 4t d'ESO va arribar el curs 1996-1997.

1.1 L'escola, avui

L'Escola Assís forma part de la institució de les Germanes Caputxines de la Mare del Diví Pastor, fundada pel **Beat Josep Tous i Soler** l'any 1850 i titular de cinc centres educatius més a Catalunya així com d'altres centres a l'estat espanyol i fora de les nostres fronteres. Es troba a Premià de Mar (segona localitat de la comarca del Maresme per població amb 28.000 habitants). La seva ubicació la situem al casc antic de la ciutat, nucli al voltant del qual la població i el teixit urbà van començar a créixer en diverses fases, a vegades gràcies a l'impuls industrial de la vila, i d'altres als fluxos migratoris, com el que va protagonitzar la immigració magrebina i subsahariana als anys vuitanta i noranta del segle XX.

Som una **escola concertada d'una sola línia** i oferim ensenyament de segon cicle d'educació infantil, primària i secundària obligatòria així com diverses activitats extraescolars i serveis. El centre compta amb 350 alumnes, 33 mestres i professors/es i dona servei a 250 famílies.

Tot aquest projecte educatiu també s'explica des de la necessitat d'entendre la realitat familiar que ens envolta a fi de reforçar el nostre caràcter acollidor.

Si coneixem i entenem millor les nostres famílies, podrem generar un millor clima d'entesa i de diàleg amb elles. Les nostres famílies pertanyen, en general, a un nivell econòmic mitjà. Per la seva composició, per la seva història, pel seu origen o per les prioritats educatives que tenen, hem de dir que són famílies diverses. I, cada vegada, més reduïdes.

El nucli biparental (mare i pare) continua sent la forma familiar més habitual a l'escola, però coexisteix amb un nombre creixent d'altres models de convivència, sobretot el de famílies monoparentals, encapçalades per un sol progenitor, que normalment és la mare. D'altra banda, entre les nostres famílies també hi predominen antics/gues alumnes que ara ens confien els seus fills i filles. Aquest fet ajuda a establir lligams entre aquestes i l'escola, aprofitant el coneixement que aquests pares i mares tenen sobre ella. Veure fills o filles d'antics alumnes a les nostres aules és un fet que reforça i dona credibilitat al nostre projecte educatiu.

El principal canal de participació de les famílies a l'escola és l'AFA, entitat força activa, ben gestionada i amb una voluntat de treball molt col·laborativa.

2. Caràcter propi: missió, visió i valors

Som una escola **humanista, plural i catalana** que aposta per la innovació pedagògica i que treballa per promoure l'educació integral dels alumnes d'acord amb una **concepció cristiana de la persona, de la vida i del món**, i els prepara per a participar activament en la transformació i millora de la societat.

Ens agrada veure els nostres alumnes fent servir una tauleta a l'aula o treballant "en el núvol" per compartir un treball amb el seu professor/a, però també gaudim assajant amb ells les cançons del concert de Nadal. Fem servir pissarres i pantalles digitals mentre demostrem als nens i nenes com es trepitja el raïm per obtenir el most o els ensenyem a ballar sardanes i altres danses populars i tradicionals; apliquem metodologies actives d'ensenyament a les matemàtiques i les llengües, però tenim clar que escoltar, parlar, llegir i escriure són la base de qualsevol procés d'aprenentatge.

Entenem l'educació com la construcció harmònica de la persona que, a través d'un conjunt d'intel·ligències múltiples, de valors i del seu talent, l'educador ajuda a fer créixer perquè arribi a ser una persona **LLIURE**. Però també apostem per la **coeducació**, entesa com l'acció educativa fonamentada en el reconeixement de les potencialitats i individualitats de les nenes i els nens, i de les noies i els nois, independentment del seu sexe, orientació afectivosexual, identitat o expressió de gènere, potenciant així la igualtat real d'oportunitat. La coeducació cerca l'eliminació de tota mena de discriminació per raó de gènere, sexe o orientació afectivosexual i el respecte de la diversitat de l'alumnat.

Treballem amb el nostre alumnat, petits i grans, i també amb les famílies. Persones, per tant, de diversos perfils. En el primer cas, cal donar respostes eficients a les seves potencialitats de creixement intel·lectual i de desenvolupament personal; en el segon, cal crear un marc de relacions acollidor i motivador que les predisposi a interactuar amb l'escola a fi de maximitzar els efectes del procés d'aprenentatge dels seus fills i filles. I és en aquest marc relacional on prenem sentit incorporar el segell familiar en totes i cadascuna de les nostres accions i decisions.

Aquesta missió-visió de centre ve acompanyada d'una proposta educativa plantejada des d'un apropament cordial, a l'estil franciscà, des de la senzillesa, l'alegria i la bondat, que es fa extensiu a les relacions més enllà de l'àmbit escolar i que incorpora la natura com a element formatiu i enriquidor per a la persona, així com la llengua catalana en tant que eina d'inclusió social i d'identitat nacional.

Alhora, el nostre centre esten la seva acció formativa més enllà de l'escola a través d'un treball en xarxa amb tot el teixit associatiu del nostre entorn, aprofitant tots els recursos disponibles a fi de reforçar la nostra tasca educativa.

Tot plegat es desenvolupa i es concreta en dos documents claus:

- a) **El Projecte Educatiu de Centre:** on es recull l'exercici de l'autonomia de centre i s'articula, entre altres instruments, a través de les concrecions curriculars i del NOFC.
- b) **La Programació Anual de Centre:** La PAC de centre és un instrument de planificació que serveix per preveure, desenvolupar i controlar les activitats que cada centre fixa per a cada curs escolar.

3. Perfil d'alumnat que cerquem

En sortir de l'Escola Assís, el nostre alumnat serà capaç de continuar el seu creixement personal, així com la seva formació acadèmica i professional, a partir de l'assoliment dels objectius que s'han assignat a l'entorn de les dimensions següents:

- **DIMENSIÓ PERSONAL I AFECTIVA:** els i les alumnes tindran la capacitat de gestionar les seves emocions i autoregular-se, a partir del treball en el seu autoconeixement.
- **DIMENSIÓ PERSONAL EN ELS HÀBITS I ACTITUDS:** l'alumnat treballarà per assolir uns hàbits relacionats amb l'esforç, la responsabilitat i iniciativa que afavoreixi el desenvolupament de la seva autonomia personal i, alhora, el seu propi esperit crític.
- **DIMENSIÓ SOCIAL:** Les competències de l'àmbit social estan relacionades amb aspectes del creixement i aprenentatge de l'alumnat. L'assoliment d'aquestes competències ha de permetre que cada alumne/a construeixi el seu propi projecte de vida per viure i conviure en un món plural i canviant.

- **DIMENSIÓ ACADÈMICA:** en aquesta dimensió s'agrupen les diverses competències que emanen dels decrets d'ordenació dels ensenyaments obligatoris, així com també les disposicions del Departament d'Ensenyament que regulen els procediments, els documents i els requisits formals del procés d'avaluació.

DIMENSIÓ PERSONAL		DIMENSIÓ SOCIAL	DIMENSIÓ ACADÈMICA
NIVELL AFECTIU	NIVELL HÀBITS I ACTITUDS		
Autoconeixement	Esforç	Respecte	Competència digital
Resiliència	Responsabilitat	Civisme	Competència reflexiva
Intel·ligència emocional: Autoregulació i gestió de les emocions	Intel·ligència alternativa	Motivació	Autonomia personal i autoregulació (aprendre a aprendre)
	Reflexió, criteri propi i esperit crític	Comunicació eficient	Pensament crític
	Iniciativa i proactivitat	Comunicació dialogant	Competència comunicativa
	Autonomia personal	Empatia	Competència matemàtica
	Sabers, valors i actituds dels creients	Saber estar	Competència social i ciutadana
	Empatia	Cordialitat	Competència interpersonal (treball en equip, cooperació)
		Tolerància	Competència artística i cultural
		Cooperació	Cultura financera bàsica
		Compromís social	ABP
		Assertivitat	Àmbit d'Educació Física
		Solidaritat	
		Llibertat interpersonal i intrapersonal	

4. La nostra proposta educativa: principals eixos d'actuació

L'Educació que oferim a famílies i alumnat requereix una aportació coordinada per part de tots els responsables, basada en el treball en equip que implica escolta mútua, diàleg i consens. Només així aconseguirem que la nostra acció assoleixi els seus objectius. Sobre aquesta premissa, presentem els nostres grans principis educatius:

- 1) L'alumnat és el centre de l'aprenentatge
- 2) Eduquem en la responsabilitat personal i en el sentit del deure
- 3) Fomentem, des del nostre caràcter d'escola cristiana i humanista, l'experiència de la fe i la reflexió crítica davant el món que ens envolta.

- 4) Treballem per una educació integral dels nostres alumnes que passa pel SABER, pel FER i pel SER.
- 5) L'aprenentatge és de naturalesa social
- 6) Les emocions són part integral de l'aprenentatge
- 7) L'aprenentatge ha de tenir en compte les diferències individuals
- 8) L'esforç de tot alumne és clau per a l'aprenentatge
- 9) Potenciem la capacitat d'aprendre més que la del saber
- 10) L'avaluació continuada afavoreix l'aprenentatge

Tot això es concreta en:

-Orientar l'alumnat en el seu treball formatiu escolar per tal que descobreixi llurs aptituds i limitacions, tot aprenent a ser responsables, autònoms, crítics i a desenvolupar totes les seves capacitats fi d'esdevenir persones lliures.

-Adoptar una metodologia oberta i flexible, coherent amb els objectius educatius que l'escola proposa.

-Donar la deguda importància al treball intel·lectual de l'alumnat per tal que cadascú arribi a desenvolupar les seves possibilitats mitjançant l'atenció individualitzada i el seguiment personalitzat.

-Donar resposta a les necessitats educatives de l'alumnat des d'una perspectiva global de centre, seguint un model pedagògic d'inclusió, en el qual es pretén ajustar el propi sistema educatiu a la diversitat de l'alumnat.

-Afavorir l'educació a través del moviment i de l'expressió corporal, promovent l'adquisició de destreses i habilitats, tot potenciant, alhora, les relacions de cooperació i col·laboració amb els companys.

-Promoure la creativitat de la persona per estimular la seva inquietud per l'art i la música.

-Afavorir la cultura del silenci per estimular el treball amb el nostre ésser més profund, per aprendre a pensar, a meditar i a millorar la nostra capacitat d'atenció.

-Educar per a la utilització de les tecnologies de l'aprenentatge i comunicació (TAC), tot ensenyant-los a comprendre i valorar amb esperit crític i respecte les noves formes d'expressió que van sorgint en aquest àmbit.

-Projectar l'educació més enllà de l'aula, a través de múltiples activitats formatives que ajuden l'alumnat a obrir-se a un món de dimensions cada dia més amples i a prendre part en les iniciatives socials i pastorals.

-La coordinació entre el professorat d'infantil, primària i secundària per afavorir la coherència del procés educatiu i la millora dels aprenentatges de l'alumnat.

D'altra banda els objectius generals del centre, recollits en les diverses programacions generals anuals, són:

- 1) Millorar els **resultats educatius** de l'alumnat
- 2) Millorar la **cohesió social i la convivència**
- 3) Consolidar un **sistema de relacions família/escola** basada en vincles generadors de confiança.

4.1 Orientació i acció tutorial

Per al desenvolupament dels objectius recollits al Pla d'Acció Tutorial del centre i per tal d'afavorir el procés de formació integral de l'alumnat a través de l'acció tutorial, considerem necessari el treball transversal dels aspectes següents:

-Desenvolupament personal: autoconeixement, educació emocional i espiritual, hàbits saludables i conductes de risc, etc.

-Convivència i cooperació: habilitats socials, participació, gestió de conflictes.

-Desenvolupar l'acció tutorial com a eina de prevenció de tot tipus d'assetjament escolar i de violència de gènere.

-Avançar en models de diàleg i resolució positiva de les situacions de conflicte.

-Potenciar la igualtat d'oportunitats entre les persones.

-Desenvolupar l'esperit crític davant les situacions de discriminació i de violència.

-Desvetllar la consciència ecològica i el compromís personal vers la cura del medi ambient.

-Assumir el treball com a enriquiment i gaudi de la pròpia persona i com a ineludible aportació a la societat.

Aquest treball el confiem a un equip de docents plenament identificats amb la seva tasca tutorial, compromesos amb el creixement personal i intel·lectual de l'alumnat i amb vocació de seguir aprenent per a ensenyar i inspirar.

4.2 Tractament de la diversitat

El concepte de diversitat el situem dins el marc de **col·legi inclusiu que implica l'accés de tots els alumnes al currículum.**

En el marc dels principis generals de l'educació inclusiva (Decret 150/2017, de 17 d'octubre, de l'atenció educativa a l'alumnat en el marc d'un sistema educatiu inclusiu) i tenint en compte les mesures de suport universals, addicionals i intensives, l'atenció als alumnes ha de tenir lloc, sempre que per les seves característiques sigui possible i adequat, en entorns ordinaris, proporcionant-los el suport necessari per possibilitar-los la participació en les activitats generals i els aprenentatges escolars i l'assoliment de les competències bàsiques.

Les principals mesures de suport que apliquem en el marc del Pla d'Atenció a la Diversitat són:

MESURES I SUPORTS	UNIVERSALS: per a tots els alumnes en tots els entorns, accions preventives i proactives	<p>1. Personalització dels aprenentatges:</p> <ul style="list-style-type: none"> - Metodologies que possibiliten les formes flexibles de treball: treball per projectes, tallers, docència compartida, apadrinament lector, aprenentatge servei comunitari... - Suport digital <p>2. Organització flexible del centre</p> <ul style="list-style-type: none"> - Docència compartida - Organització de mesures i suports - Tècniques de gestió de l'aula: càrrecs, rutines <p>3. Avaluació formativa i formadora</p> <ul style="list-style-type: none"> - Avaluació formadora: autoavaluació, rúbriques, portafoli/carpeta d'aprenentatge.. - Avaluació formativa: esquemes, resums... <p>4. Acció tutorial i orientació:</p> <ul style="list-style-type: none"> - Acció tutorial individualitzada: carta de compromís, entrevista amb la família, entrevista tutor-alumne... - Acció tutorial en grup: cohesió de grup.. - Programes i projectes específics: mediació escolar, educació emocional... - Orientació acadèmica i professional.
	ADDITIONALS: atenció específica als aprenentatges, accions flexibles, temporals i preventives	<ul style="list-style-type: none"> - Mesures d'acció tutorial específiques. - Suport del mestre d'educació especial o professor d'orientació educativa: suport conductual, suport i assessorament en l'elaboració del PI (Pla de suport individualitzat), PAM (Pla d'Adaptació Metodològica), valoració psicopedagògica i orientació, informes de derivació, etc. - Suport escolar. - Programes de diversificació curricular (aturat).
	INTENSIVES: singularitats individuals, accions d'alta intensitat i llarga durada	<ul style="list-style-type: none"> - Vetllador/a - Coordinació amb professionals externs: EAP, CREDA...

4.3 Promoció de la convivència

L'escola va posar en marxa durant el curs 2014-15 el **Projecte de mediació escolar de conflictes entre alumnes** des del convenciment que cal fer incidència en l'aspecte de gestió positiva de conflictes, de manera especial entre alumnes, ja que és una eina que permet gestionar de manera autònoma conflictes que poden ser l'origen de futurs enfrontaments. Així, considerem el conflicte com una oportunitat d'aprenentatge i de creixement personal.

El seu desenvolupament es recull en el **Projecte de Convivència**, document on es contemplen les accions que el centre educatiu desenvolupa per capacitar tots els alumnes i la resta de la comunitat escolar per a la convivència i la gestió positiva dels conflictes en els àmbits de l'aula, el centre i l'entorn.

4.4 Coneixements integrats i espais d'aprenentatge interconnectats

La nostra escola, en plena era digital, on tot està més barrejat i interconnectat, aposta per dissenyar **currículums interdisciplinaris i transdisciplinaris** enlloc de trossejar i jerarquitzar el saber. Davant d'això, fem nostres relats innovadors que es tradueixen en diverses propostes d'ensenyament com:

- El **treball per projectes** (en les seves diferents variants i graus de profunditat)
- El **sistema AICLE** (Aprentatge Integrat de Continguts i Llengües Estrangeres).
- Les **metodologies adaptatives EMAT/ONMAT** (Matemàtiques); **AMCO** (Llengua anglesa); **LUDILLETRES** (Programa de lectoescriptura) i **GLIFING** (entrenament individualitzat de la lectura), basades en les intel·ligències múltiples, contextualitzades i adaptades a la realitat de l'alumnat.
- Introducció de la **ROBÒTICA** al currículum: Bee Bot, Scratch, WEDO, Arduino i Spike.
- Programa **"AMIC@ GRAN"**, format per tot un seguit d'activitats compartides entre alumnes de diferents cursos i etapes amb les que es potencia la vessant col·laborativa i es consoliden vincles que acaben afavorint una bona convivència.

D'altra banda, i tot i que l'aula segueix sent l'espai privilegiat d'aprenentatge innovador, precisa, cada vegada més, del concurs col·laboratiu d'altres escenaris, temps i mitjans: les trobades de col·lectius de la comunitat escolar; les activitats extraescolars i de lleure; els recursos digitals i virtuals; les sortides i viatges culturals; l'acompanyament familiar en la vida quotidiana de la infància i la joventut, etc. Per aquest motiu:

- Programem **sortides de colònies** a tota l'etapa de primària i constants excursions a la muntanya i a la platja aprofitant el nostre entorn natural.
- Organitzem **sortides esportives** pels treballs de síntesi de primer cicle d'ESO i un **viatge de fi d'estudis** a l'estranger per l'alumnat de 4t d'ESO.
- Proposem **projectes de col·laboració i cooperació** amb entitats del nostre entorn amb l'objectiu de fomentar entre l'alumnat accions de compromís cívic i d'exercici actiu de la ciutadania.
- Fomentem **activitats de portes obertes** per afavorir la presència i participació de les famílies.
- Organitzem **trobades intercol·legials d'alumnes** amb la resta d'escoles MDP de Catalunya.

4.5 Promoció de l'activitat física i dels hàbits saludables

Volem presentar **l'esport com una pràctica potenciadora de valors i de benestar integral per l'alumnat**, reduint així els comportaments que poden afectar la seva salut i desenvolupament (factors de risc). Per aquesta raó, l'esport esdevé un eix transversal a partir del qual es programen sortides, competicions o, en el cas de tercer d'ESO, el treball de síntesi.

D'altra banda, sota la denominació "**Assís es mou**", s'agrupen les activitats esportives que s'ofereixen com a extraescolars (voleibol, patinatge, etc) i que agrupen a prop d'un centenar d'esportistes de la pròpia escola i d'altres centres.

4.6 El treball de les llengües estrangeres

El centre opta per l'avançament de l'aprenentatge de la **primera llengua estrangera (anglès)**, incorporant-lo a l'educació infantil des dels 3 anys. El criteri d'avançament es fonamenta en els següents objectius:

- Ampliar el temps d'exposició de l'alumnat a la llengua anglesa.
- Impulsar la llengua anglesa com a vehicle lúdic de comunicació
- Prioritzar els elements fonètics i de comprensió oral mitjançant contes, jocs, rutines i activitats TPR (Total Physical Response).

Línies de treball:

- I. Al cicle superior de primària i a secundària s'afavoreix el **desdoblament del grup/classe** per tal de facilitar la participació de l'alumnat en les activitats i potenciar la seva interacció lingüística.
- II. Des del curs 2019-20 tenim el reconeixement d'**Oxford University Press** com a centre examinador. Això permet als nostres alumnes realitzar a la pròpia escola

- III. exàmens oficials d'Oxford per tal de tenir la certificació del seu nivell d'anglès, des del nivell A1 fins al B2. Les proves es realitzen on line, avaluen les principals competències en llengua anglesa i tenen el reconeixement d'universitats i institucions educatives a nivell nacional.
- IV. **Metodologia AMCO** a infantil, primària i secundària. Aquesta metodologia potencia estratègies que afavoreixen la inclusió de la Cultura del Pensament i del Pensament Visible, fet que afavoreix i millora la competència global dels alumnes.
- V. **Metodologia AICLE** (Aprentatge Integrat de Continguts i Llengües Estrangeres) a partir de 3r de primària, amb què s'incrementen les hores d'exposició a la llengua estrangera millorant així la competència lingüística general i desenvolupant un interès vers les actituds multilingües.

D'altra banda, el centre ofereix una **segona llengua estrangera (francès)** al llarg de l'ensenyament de secundària. Es tracta d'una llengua que s'ofereix com a matèria optativa al llarg de tota l'etapa amb la que es fa una introducció de la llengua francesa per a adquirir nocions bàsiques de la mateixa. Els objectius que es marquen des d'aquesta àrea són:

- Aprendre vocabulari bàsic corresponent a l'àmbit quotidià.
- Aprendre a comunicar-se per a qüestions elementals (presentació, demanar informació).
- Incorporar elements gramaticals bàsics.
- Rebre una petita introducció a elements culturals propis dels països francòfons.

El document per al desenvolupament de les llengües estrangeres és el Projecte Lingüístic de Centre ([Projecte Lingüístic ASSÍS.pdf](#)).

4.7 Les Tecnologies per a l'aprenentatge i el coneixement

La tecnologia, la informàtica, la programació, la robòtica... són conceptes que estan ja implícits a les vides del nostre alumnat, fins i tot dels que comencen a l'Educació Infantil. Les tecnologies per a l'aprenentatge i el coneixement (TAC) tracten de posar les tecnologies al servei d'una millora en els processos d'ensenyament – aprenentatge, d'avaluació i d'organització, que de forma quotidiana es desenvolupen a l'entorn, al centre i a l'aula.

A l'escola ja fa anys que destaquem la importància de l'ús de les TAC i dels recursos digitals per afavorir la millora de la qualitat dels processos d'ensenyament i aprenentatge, de la competència digital i dels resultats escolars.

Utilitzem les TAC integrades a la vida de l'escola a través de:

- l'ús de terminals a les aules (iPads, Chromebook)
- identificació digital de l'alumnat a partir de 5è de primària
- l'ús de la pissarra digital interactiva (PDI)
- l'ús de pantalles digitals a les aules
- l'ús de terminals mòbils a l'educació infantil, primària i secundària
- treball a través d'entorns virtuals d'ensenyament/aprenentatge (Moodle/ Google Classroom, etc).

D'altra banda, apostem per implementar, a partir dels propers cursos, la **digitalització de les aules** on alumnat i professorat formen part d'un entorn d'aprenentatge que combina diversos recursos a fi d'assolir els objectius curriculars d'una forma més proactiva, motivadora i enriquidora.

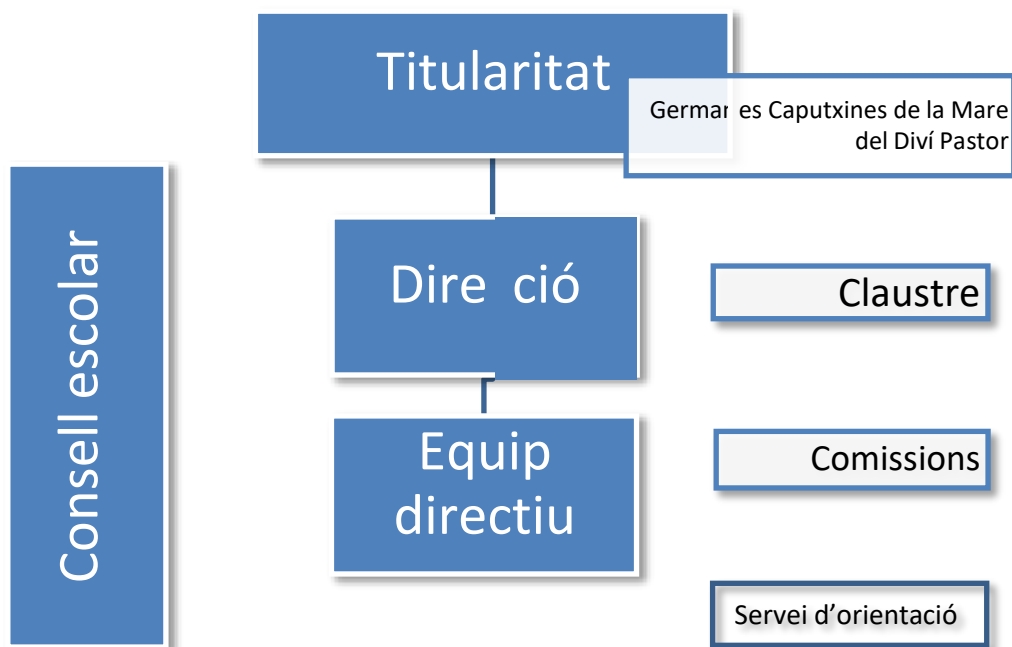
El desenvolupament de les TAC al centre es contempla en el projecte TAC.

5. La nostra estructura organitzativa i de gestió

Un dels trets característics de l'estil directiu de la nostra escola és el d'afavorir un ambient de treball cooperatiu i solidari que generi les condicions òptimes de treball per assolir els reptes marcats. El model organitzatiu de la nostra escola es fonamenta en els següents objectius:

1. Vetllar perquè l'exercici de les funcions dels docents del centre, així com l'organització i funcionament dels equips de professors i òrgans de coordinació, es desenvolupin d'acord amb els principis, els valors, les prioritats educatives i els objectius del projecte educatiu.
2. Garantir que els diferents agents de la comunitat educativa participin en el control i gestió del centre de forma adequada a les seves competències.
3. Establir canals de comunicació eficients entre tota la comunitat educativa per tal de crear cultura de centre i sentiment de pertinença.
4. Treballar la transversalitat entre les diferents àrees del currículum en la línia del desenvolupament competencial de l'alumnat.

L'organigrama del centre és el següent:



El document per al seu desenvolupament és el que recull les NOFC ([NOFC ASSÍS.pdf](#))

6. Retiment de comptes

Hi ha diversos moments de retiment de comptes i a diversos nivells:

-Davant la institució:

El pla de treball de l'equip directiu –recollit anualment en la PGA- és presentat pel director/a davant la titularitat de l'escola i s'avalua a través d'entrevistes personals entre aquesta i direcció. D'altra banda, hi ha un seguiment permanent per part de la persona delegada d'educació i representant del govern general de la institució sobre la gestió econòmica i acadèmica de l'escola.

-Davant el Consell escolar:

Aquest òrgan està format per tots els agents de la comunicat educativa. Es reuneix tres cops al llarg del curs i és informat de tots els documents de gestió del centre per al seu coneixement o, si escau, aprovació (PGA, Memòria del curs, pressupostos, subvencions anuals, etc).

-Davant la inspecció educativa:

L'AVAC és l'informe que recull la valoració anual del centre d'acord amb el nivell d'assoliment dels seus objectius i de la millora dels seus resultats d'acord amb el sistema d'indicadors de centre (SIC) realitzada per la inspecció educativa. Al mateix temps, es realitzen reunions periòdiques amb inspecció a fi de revisar els documents de gestió de centre així com el procés de preinscripció i matriculació.

-Davant el claustre:

Se celebren tres claustres al llarg del curs amb la participació de tot el professorat a fi de revisar el compliment dels objectius previstos en la PGA i d'organitzar el funcionament ordinari del curs.